

# Fiche pour les communes

Dans notre pays, les communes ont un grand rôle à jouer dans les domaines relatifs à l'environnement au sens large du terme.

Ecologie libérale a décidé de faciliter la tâche des acteurs communaux en éditant des fiches explicatives susceptibles de leur donner des idées et des références utiles. Ils sont invités à les utiliser sans réserve.

La présentation des fiches est uniformisée et contient toujours les mêmes chapitres:

- Titre
1. Constat
  2. Propositions
  3. Finance
  4. Temps de réalisation
  5. Besoins en matériel et/ou personnes
  6. Avantages
  7. Inconvénients
  8. Exemple concret
  9. Source d'information

De plus, des petits pictogrammes facilitent l'évaluation rapide de la problématique du sujet abordé:

## Mise en œuvre



**Facile**



**Moyen**



**Difficile**

## Finance



**Bon marché**



**Moyen**



**Onéreux**

## Changement de loi ou règlement



**Non**



**Oui**

Par « mise en œuvre », on entend la facilité ou non d'introduire la proposition au sein de la commune.

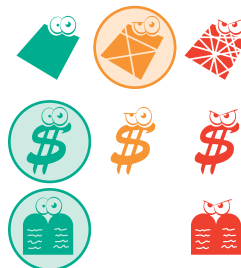
Par « finance », on entend l'implication financière que peut avoir un projet.

En ce qui concerne un changement de loi ou règlement, certaines propositions passent par des modifications de textes, mais d'autres peuvent être introduites directement. Il est important de savoir par quel chemin passer.

Ces fiches seront mises à jour et complétées régulièrement en fonction des informations que nous recevrons.

Si vous désirez ajouter ou compléter une fiche, n'hésitez pas à nous écrire à :

[isabelle.chevalley@bluewin.ch](mailto:isabelle.chevalley@bluewin.ch)



# Déchets verts

1

## Constat

La quantité totale des déchets organiques s'élève, en Suisse, à 1,3 million de tonnes par an. On estime à 300'000 tonnes la quantité de déchets verts compostés par les particuliers, que ce soit dans leur jardin ou dans les sites de compostage situés dans les quartiers. 250'000 tonnes aboutissent encore dans les usines d'incinération destinées aux déchets ménagers!

## Propositions

- ✓ Encourager les particuliers à composter leurs déchets organiques en finançant l'acquisition d'un «silo à compost» par ménage.
- ✓ Informer la population sur la technique de compostage (cours ou tous-ménages).

## Finance

- 1 Prix du silo à compost (fr. 80,00) + prix d'un imprimé et sa distribution ou
- 2 Coûts liés à l'organisation d'un cours.

## Temps de réalisation

Immédiat

## Besoins en matériel et/ou personnes

Possible avec les moyens disponibles

## Avantages

- ✓ Diminution des coûts d'incinération
- ✓ Rencontre (formation) avec les citoyens

## Inconvénients

Léger coût pour la commune

## Exemple concret

Commune de Martigny-Combe: remboursement des frais d'acquisition des nouveaux silos

## Sources d'information

[www.ecoservices.ch](http://www.ecoservices.ch)  
[www.strid.ch/fr/Page.asp?Id=54](http://www.strid.ch/fr/Page.asp?Id=54)  
[www.gcp-compost.ch](http://www.gcp-compost.ch)  
[www.environnement-suisse.ch/buwal/fr/fachgebiete/fg\\_abfall/abfallwegweiser/gruengut/index.html](http://www.environnement-suisse.ch/buwal/fr/fachgebiete/fg_abfall/abfallwegweiser/gruengut/index.html)  
[www.fricompost.ch/PFprod.html](http://www.fricompost.ch/PFprod.html)

Cette fiche a été préparée par **Ecologie libérale**. Elle se base sur des informations librement disponibles. Toute participation aux frais est la bienvenue sur notre CCP 17-328286-7. Merci d'en faire bon usage !



## Distributeur de boissons et aliments divers dans les écoles

2

### Constat

L'alimentation joue un rôle essentiel dans la prévention de bon nombre de maladies.

La part des enfants atteints d'obésité se situe entre 5% et 10% en Suisse. Pour plus d'information:  
[www.suissebalance.ch/pdf/Obesite\\_enfants.pdf](http://www.suissebalance.ch/pdf/Obesite_enfants.pdf)

### Propositions

- ✓ Supprimer dans les écoles les distributeurs de boissons sucrées et d'aliments tels que chocolat, bonbons, chips.
- ✓ Favoriser la distribution de fruits de saison, en collaboration avec les agriculteurs locaux.

### Finance

Aucune

### Temps de réalisation

Immédiat

### Besoins en matériel et/ou personnes

Possible avec les moyens disponibles.

### Avantages

- ✓ Favorise les producteurs locaux.
- ✓ Propose une meilleure alimentation aux enfants.
- ✓ Economise l'énergie liée aux distributeurs.

### Inconvénients

On peut s'attendre à une certaine résistance d'enfants et de parents.

### Exemple concret

Martigny distribue des pommes.

### Source d'information

[www.ecoles-en-sante.ch/data/data\\_198.pdf](http://www.ecoles-en-sante.ch/data/data_198.pdf)

Cette fiche a été préparée par **Ecologie libérale**. Elle se base sur des informations librement disponibles. Toute participation aux frais est la bienvenue sur notre CCP 17-328286-7.  
Merci d'en faire bon usage !



## Fontaine à eau

3

### Constat

On transporte de plus en plus d'eau à travers le monde, alors que l'eau du robinet est excellente et très bon marché.

### Propositions

- ✓ Enlever les fontaines existantes ou les remplacer par des fontaines utilisant l'eau du réseau local; celles-ci peuvent également fournir de l'eau chaude ou froide à volonté ainsi que gazéifiée.
- ✓ Veiller d'autre part à utiliser des gobelets recyclables ou compostables.

### Temps de réalisation

Immédiat.

### Finance

Entre fr. 900,00 et 1'800,00 par fontaine + intervention de l'installateur; si la consommation est élevée, le tout peut être amorti en un an.

### Besoins en matériel et/ou personnes

Un installateur.

### Avantages

- ✓ Moins de transports d'eau inutiles sur nos routes.
- ✓ L'eau est toujours de bonne qualité, sans risque d'eau stagnante.
- ✓ Economie sur le prix de l'eau (en moyenne 0,19 cts le litre).

### Inconvénients

Investissement de la fontaine.

### Exemple concret

Les fontaines à eau ont été supprimées dans les locaux de l'administration cantonale vaudoise. La Ville de Lausanne a installé des fontaines à eau reliées directement au réseau d'eau.

### Sources d'information

[www.lausanne.ch/view.asp?CurOS=1&DomID=61984](http://www.lausanne.ch/view.asp?CurOS=1&DomID=61984)  
[www.christ-aquadrink.ch](http://www.christ-aquadrink.ch)  
[www.oxymount.com/fr/index.htm](http://www.oxymount.com/fr/index.htm)  
[www.tsr.ch/tsr/index.html?siteSect=300003&sid=5833318](http://www.tsr.ch/tsr/index.html?siteSect=300003&sid=5833318)

Cette fiche a été préparée par **Ecologie libérale**. Elle se base sur des informations librement disponibles. Toute participation aux frais est la bienvenue sur notre CCP 17-328286-7.  
 Merci d'en faire bon usage !



## Papier recyclé

4

### Constat

Le papier représente près de 80% des déchets produits par une administration. La fabrication de papier recyclé nécessite environ 6 fois moins d'eau et 3 fois moins d'énergie que le papier blanc. Les papiers recyclés qui sont conformes à la norme DIN 6738 se conservent au moins cent ans. C'est largement assez, hormis pour quelques rares documents qu'il faut archiver à très long terme. Il faut jusqu'à 5 kg de bois pour fabriquer un paquet de papier blanc (500 feuilles, 2,5 kg). 17% du bois utilisé pour la fabrication du papier provient de forêts anciennes.

Les copieurs et les imprimantes fonctionnent sans problème avec du papier recyclé, car ils respectent de nos jours la norme DIN 193D9. Cette norme définit l'aptitude au passage en machine.

### Propositions

Utiliser du papier recyclé partout où c'est possible (bureau, WC, ...).

### Finance

Le papier recyclé est en général un peu meilleur marché que le papier normal.

### Temps de réalisation

Immédiat

### Besoins en matériel et/ou personnes

Aucun

### Avantages

- ✓ Meilleure image de la commune.
- ✓ Diminution de l'utilisation d'arbres provenant parfois de régions où la forêt est surexploitée.
- ✓ Diminution des coûts d'achat du papier.

### Inconvénients

Certaines imprimantes très sensibles peuvent parfois rencontrer quelques problèmes, ce qui oblige l'utilisateur à rechercher un papier recyclé de meilleure qualité.

### Exemple concret

Plusieurs administrations cantonales utilisent plus de 80% de papier recyclé; c'est le cas de Vaud et Genève.

### Sources d'information

[www.geneve.ch/ecologie](http://www.geneve.ch/ecologie)  
<http://etat.geneve.ch/dt/site/presidence-secretariat/ecologie-travail/master-content.jsp?componentId=kmelia261&nodeId=2808&advancedsearch=true>  
[www.vd.ch/fr/themes/environnement/developpement-durable/developpement-durable-au-travail/fiches-dd-info/](http://www.vd.ch/fr/themes/environnement/developpement-durable/developpement-durable-au-travail/fiches-dd-info/)

Cette fiche a été préparée par **Écologie libérale**. Elle se base sur des informations librement disponibles. Toute participation aux frais est la bienvenue sur notre CCP 17-328286-7.  
**Merci d'en faire bon usage !**



## Isolation et «végétalisation» des toits plats

5

### Constat

Une bonne isolation des toits plats permet de réduire jusqu'à 40% la consommation d'énergie de chauffage. De plus, la végétation poussant sur les toits contribue à amener plus de nature dans la ville.

### Propositions

Aménager les bâtiments propriété de la commune et/ou octroyer un soutien financier aux propriétaires qui désirent réaliser des toits végétalisés. Les personnes qui souhaitent profiter de cette promotion doivent répondre à des critères stricts: la couche d'isolation doit mesurer entre 14 cm et 20 cm, la couche de substrat 9 cm supplémentaires. En outre, il ne s'agit pas d'aménager des surfaces uniformes de gravier ou de sedum sur les toits, mais des prairies fleuries ou paysagères.

### Finance

Dépend du bâtiment et, en ce qui concerne l'aide financière accordée aux privés, de la volonté de la commune.

### Temps de réalisation

Immédiat

### Besoins en matériel et/ou personnes

Aucun

### Avantages

- ✓ Augmente la surface végétale en ville.
- ✓ Diminue la consommation énergétique des bâtiments.

### Inconvénients

Les implications financières peuvent être élevées.

### Exemple concret

La Ville de Bâle.

### Sources d'information

www.energie.bs.ch > actions  
www.ufasamen.ch/fra/0411\_Dachbegrunung.shtml  
www.download.sarnafil.ch/downloads/Public/Prospekte/Sarnavert/D\_und\_F/Sarnavert\_Begruenung\_d-f.pdf  
www.smac-acieroid.fr (produit Tecflor)

Cette fiche a été préparée par **Ecologie libérale**. Elle se base sur des informations librement disponibles. Toute participation aux frais est la bienvenue sur notre CCP 17-328286-7.  
Merci d'en faire bon usage !



## Arbres fruitiers à haute tige

6

### Constat

Les arbres fruitiers à haute tige sont indispensables à bon nombre d'oiseaux. Leurs fruits représentent un patrimoine génétique important. Ils structurent et valorisent le paysage d'un point de vue touristique.

### Propositions

Maintenir/replanter de façon systématique d'anciennes espèces d'arbres fruitiers sur le domaine public (par exemple pour chaque nouvel habitant ou nouvelle naissance), en collaboration avec les agriculteurs de la commune.

### Finance

Fr. 50,00 à 100,00/arbre (investissement de base, sans entretien).

### Temps de réalisation

Entre une journée et quelques mois, selon l'importance du projet.

### Besoins en matériel et/ou personnes

Arbres, terrain, partenaires (employé communal, agriculteur ou entreprise privée).

### Avantages

- ✓ (Re)valorisation écologique et touristique du paysage.
- ✓ Maintien d'une tradition agricole.
- ✓ Possibilités de production locale (ex: le jus de pommes de la commune X).

### Inconvénients

- ✓ Soins des arbres.
- ✓ Suivi du projet indispensable (utilisation des fruits).

### Exemples concrets

- ✓ Promotions d'arbres fruitiers à haute tige à la Baroche (JU).
- ✓ Un verger de variétés en ville de Zurich: [www.flis-fsp.ch](http://www.flis-fsp.ch)
- ✓ Collection d'anciennes sortes de fruitiers à Zofingen: [www.psrara.org](http://www.psrara.org)
- ✓ Production de «mousseux de pommes»: [www.verrein-mosti-veltheim.ch](http://www.verrein-mosti-veltheim.ch)

### Sources d'information

[www.birdlife.ch/f/hautestiges.php](http://www.birdlife.ch/f/hautestiges.php)

Cette fiche a été préparée par **Ecologie libérale**. Elle se base sur des informations librement disponibles. Toute participation aux frais est la bienvenue sur notre CCP 17-328286-7.  
Merci d'en faire bon usage !





## Bois

7

### Constat

Le bois fait partie de notre vie quotidienne, et cela ne changera pas beaucoup à l'avenir. Mais ce qui est le plus important, c'est de l'économiser et de le réutiliser autant que possible. Ensuite, il faut choisir le bon bois et le bon papier: papier recyclé et bois certifié FSC. Sans label FSC, seuls les bois locaux ne constituent pratiquement pas de menace pour les dernières forêts anciennes. Les bois classés «catastrophiques», sans label FSC, risquent par contre de provenir de forêts anciennes détruites. On trouve beaucoup de bois tropicaux dans les portes, parquets et meubles de jardin.

### Proposition

Adhérer à la charte «Commune amie des forêts anciennes» mise en place par la Fondation Bruno Manser. La commune s'engage à ne plus utiliser de bois tropicaux dans ses constructions communales et son mobilier et encourage les privés à en faire de même. De plus, elle remplace le papier traditionnel par du papier recyclé. Vous pouvez télécharger les documents relatifs à la charte à l'adresse: [www.urwaldfreundlich.ch/fr/index\\_FR.php?id=500&q=1](http://www.urwaldfreundlich.ch/fr/index_FR.php?id=500&q=1)

### Finance

Rien de particulier.

### Temps de réalisation

Immédiat

### Besoins en matériel et/ou personnes

Signer les documents relatifs à la charte et les retourner à la Fondation Bruno Manser.

### Avantages

- ✓ Valorisation des bois de notre région.
- ✓ Bonne image de la commune.

### Inconvénients

- ✓ Demande plus de réflexion dans l'élaboration de nouveaux bâtiments.
- ✓ Les employés communaux doivent s'habituer au papier recyclé.

### Exemple concret

Les cantons de St-Gall, Bâle-Campagne, Soleure, Schwyz, les Appenzell, ainsi que les communes de Lausanne, Genève, Fribourg, mais aussi de nombreuses plus petites communes comme Iséables et bien d'autres, ont adhéré à la charte «Commune amie des forêts anciennes».

### Sources d'information

[www.foretsanciennes.ch](http://www.foretsanciennes.ch)  
[www.bmf.ch/fr/commune/index.html](http://www.bmf.ch/fr/commune/index.html)

Cette fiche a été préparée par **Ecologie libérale**. Elle se base sur des informations librement disponibles. Toute participation aux frais est la bienvenue sur notre CCP 17-328286-7.  
Merci d'en faire bon usage !



## Cartouches de toner ou encre

8

### Constat

Depuis l'invention des imprimantes à laser ou à encre, les tâches administratives provoquent une importante consommation de toner ou d'encre.

Ces cartouches sont sophistiquées et il est dommage de simplement les jeter après usage, alors qu'elles peuvent être récupérées par les fabricants.

### Propositions

Eviter de jeter les consommables usagés à la poubelle et se renseigner auprès de son fournisseur habituel. Par exemple, Media Markt met des bacs à disposition près des caisses pour récupérer les cartouches de toutes marques; Canon, qui a passé un accord avec La Poste et paie elle-même le renvoi, accepte de recevoir les consommables usagés de toutes marques (télécharger sur son site les étiquettes pour le renvoi gratuit par la poste).

### Finance

Aucun coût particulier.

### Temps de réalisation

Immédiat

### Besoins en matériel et/ou personnes

Aucun

### Avantages

- ✓ Meilleure image de la commune.
- ✓ Participation au recyclage de produits de qualité.

### Inconvénients

Certains offices de poste ignorent le système mis en place par Canon et refusent de prendre en charge gratuitement les colis remis; dans ce cas, il faut insister.

### Exemple concret

De nombreuses entreprises agissent déjà de la sorte.

### Sources d'information

www.bonasavoir.ch  
www.hp.com (puis > Suisse > Particuliers > Restitution et recyclage > Consommables d'impression).  
www.canon.ch (puis > Environnement > Reprise, recyclage, élimination) ou tél. 0848 833 835.

Cette fiche a été préparée par **Ecologie libérale**. Elle se base sur des informations librement disponibles. Toute participation aux frais est la bienvenue sur notre CCP 17-328286-7.  
Merci d'en faire bon usage !



## Eclairage public

9

### Constat

L'éclairage varie avec la tension du réseau. Ces variations n'augmentent pas le confort visuel, mais bien la facture d'électricité. L'éclairage public peut représenter jusqu'à 30% de la facture d'une commune.

### Propositions

Installer un appareil (*Lighting Energy Controller - LEC*) qui régule la tension du réseau. Ces appareils s'installent simplement au départ de l'alimentation des luminaires, dans les tableaux électriques, sans aucun dérangement pour les locaux concernés (centres commerciaux, parkings, hôpitaux, hôtels, centres sportifs, écoles, bureaux, sites industriels, entrepôts, gares, aéroports, éclairage public, etc.)

### Finance

L'investissement initial est amorti en moins d'un an pour les locaux éclairés 24/24 heures et 7/7 jours et en 2 à 5 ans pour des locaux éclairés 10 à 12 heures par jour ouvrable.

### Temps de réalisation

Immédiat

### Besoins en matériel et/ou personnes

Aucun

### Avantages

Diminution de la facture électrique sans nécessiter de lourdes modifications.

### Inconvénients

Il faut concéder un petit investissement de départ.

### Exemple concret

La Commune de Morges a observé une économie d'énergie de 28% sur l'éclairage public de la Grand'Rue et une économie de 19% sur le bâtiment de Beausobre.

### Sources d'information

[www.lexen.ch](http://www.lexen.ch)  
[www.ecologielibérale.ch/fiches/22\\_ECLAIRAGE\\_PUBLIC\\_EFFICACE.pdf](http://www.ecologielibérale.ch/fiches/22_ECLAIRAGE_PUBLIC_EFFICACE.pdf)

Cette fiche a été préparée par **Ecologie libérale**. Elle se base sur des informations librement disponibles. Toute participation aux frais est la bienvenue sur notre CCP 17-328286-7.  
Merci d'en faire bon usage !



## Ecobonus (prime à la construction écologique)

10

### Constat

La rénovation et la construction de bâtiments respectant les principes du développement durable nécessitent un investissement plus important qu'une construction traditionnelle. L'octroi d'une subvention aux propriétaires consentant un surinvestissement peut les inciter à faire cet effort.

### Propositions

- ✓ Introduction dans le règlement communal du principe d'écobonus.
- ✓ Mise en place d'une grille d'évaluation des interventions réalisées par les propriétaires. A la fin des travaux, le propriétaire a droit au versement d'un montant au prorata du nombre d'écopoints totalisés dans la grille d'évaluation. La valeur du point est revue à la fin de chaque année pour l'année suivante en fonction de l'état des finances communales.

### Finance

De 0 à quelques milliers de francs pour une commune de 1'000 habitants.

### Temps de réalisation

1 à 2 ans.

### Besoins en matériel et/ou personnes

Suivi administratif et financier du système par l'administration communale.

### Avantages

- ✓ Incitation efficace aux propriétaires.
- ✓ Gestion intégrale par la commune (indépendance financière et décisionnelle).
- ✓ Mise en place rapide selon l'exemple de la commune d'Essertines-sur-Yverdon.

### Inconvénients

- ✓ Coût pour la commune.
- ✓ Ne couvre par entièrement le surcoût investi par le propriétaire.

### Exemple concret

Commune d'Essertines-sur-Yverdon; mise en pratique depuis 2005.

### Sources d'information

Commune d'Essertines-sur-Yverdon.  
Administration communale:  
tél. 024 435 13 88

Cette fiche a été préparée par **Ecologie libérale**. Elle se base sur des informations librement disponibles. Toute participation aux frais est la bienvenue sur notre CCP 17-328286-7.  
Merci d'en faire bon usage !



## Economie d'eau (robinets et douches)

11

### Constat

L'eau recouvre la majeure partie du globe. Cependant, on estime qu'une part inférieure à 1% de l'eau existant sur Terre est constituée d'eau douce exploitable pour les activités humaines. De plus, elle est bien souvent gaspillée et polluée du fait des usages domestiques, agricoles et industriels.

L'eau est un bien, une ressource des plus précieuses. Nous devons réfléchir à des solutions pour mieux la gérer. Notons qu'un simple filet d'eau dans la cuvette des WC peut représenter 100'000 litres d'eau par an.

### Proposition

Installer des robinets et pommeaux de douches qui permettent d'économiser l'eau. Leur remplacement est aisé et il est facile de s'en procurer chez n'importe quel spécialiste.

### Finance

Les prix varient, selon les modèles, de fr. 10,00 à fr. 60,00.

### Temps de réalisation

Entre 15 et 30 minutes par douche, selon le type et la dextérité de l'installateur!

### Besoins en matériel et/ou personnes

Un concierge peut très bien s'en charger.

### Avantages

- ✓ Une économie d'eau allant de 30% à 50% et des buses qui sont moins sensibles au calcaire.
- ✓ Une économie financière sur l'eau.

### Inconvénients

Un très faible investissement.

### Exemple concret

Depuis 2001, la Ville de Genève économise annuellement près de 1 million de mètres cubes d'eau par rapport à l'année de référence, 1996. Toutes les dépenses consenties dans ce programme ont répondu à l'exigence d'un temps de retour sur investissement proche ou inférieur à trois ans. Certains aménagements sont même rentables dès leur mise en service.

Les actions engagées ont permis de diminuer la consommation d'eau (en volume) de la Ville de Genève de plus de 30% depuis 1996.

### Sources d'information

Document PDF: régulateur d'eau  
[www.geneva-city.ch/geneve/energie/pages/eau.html](http://www.geneva-city.ch/geneve/energie/pages/eau.html)  
[www.bfe.admin.ch/bauschlau/00970/00972/01017/index.html?lang=fr](http://www.bfe.admin.ch/bauschlau/00970/00972/01017/index.html?lang=fr)

Cette fiche a été préparée par **Ecologie libérale**. Elle se base sur des informations librement disponibles. Toute participation aux frais est la bienvenue sur notre CCP 17-328286-7.  
 Merci d'en faire bon usage !



## Economie d'eau (WC)

12

### Constat

La plupart des réservoirs de WC ont un volume de 9 litres. Chaque personne consomme quotidiennement une cinquantaine de litres d'eau potable en utilisant les toilettes plusieurs fois par jour. Rappelons qu'une fuite d'eau dans la cuvette des WC peut représenter 100'000 litres d'eau gaspillée par an.

### Proposition

Si l'on ne peut pas conseiller de se soulager moins souvent que ne le demande la nature, on peut par contre opter pour des chasses d'eau «2 vitesses». Celles-ci permettent à l'utilisateur de choisir d'utiliser toute l'eau contenue dans le réservoir, ou seulement une partie en fonction des nécessités d'évacuation. Il est souvent possible d'équiper les réservoirs existants de telles chasses.

### Finance

Changement du réservoir uniquement, dès fr. 80,00 (pose non comprise).

### Temps de réalisation

Entre 1 à 2 heures par WC, selon le type et la dextérité de l'installateur!

### Besoins en matériel et/ou personnes

Un concierge ou une entreprise spécialisée.

### Avantages

Economie d'eau de l'ordre de 5 à 7 m<sup>3</sup> par an et par toilette.

### Inconvénients

L'investissement est un peu plus élevé que pour s'équiper en régulateurs de débit et l'économie d'eau réalisable est moins spectaculaire, mais il s'agit néanmoins d'une mesure tout à fait rentable.

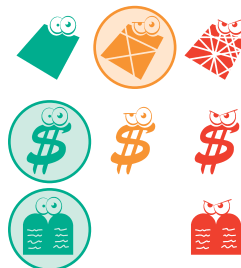
### Exemple concret

Depuis 2001, la Ville de Genève économise annuellement près de 1 million de mètres cubes d'eau par rapport à l'année de référence, 1996. Toutes les dépenses consenties dans ce programme ont répondu à l'exigence d'un temps de retour sur investissement proche ou inférieur à trois ans. Certains aménagements sont même rentables dès leur mise en service. Les actions engagées ont permis de diminuer la consommation d'eau (en volume) de la Ville de Genève de plus de 30% depuis 1996.

### Sources d'information

[www.geneva-city.ch/geneve/energie/pages/eau.html](http://www.geneva-city.ch/geneve/energie/pages/eau.html)

Cette fiche a été préparée par **Ecologie libérale**. Elle se base sur des informations librement disponibles. Toute participation aux frais est la bienvenue sur notre CCP 17-328286-7.  
Merci d'en faire bon usage !



## Fourchette Verte

13

### Constat

L'alimentation joue un rôle essentiel dans la prévention de bon nombre de maladies. Les recommandations alimentaires de l'Office fédéral de la santé publique évoluent constamment afin de tenir compte des recherches les plus récentes en matière diététique. Il est souhaitable que les établissements scolaires, crèches et EMS se conforment à ces recommandations.

### Propositions

- ✓ Introduire le label «Fourchette verte Junior» dans les cantines scolaires.
- ✓ Introduire le label «Fourchette verte des tout petits» dans les crèches et lieux d'accueil.
- ✓ Introduire le label «Fourchette verte Senior» dans les EMS.
- ✓ Introduire le label «Fourchette verte» à l'auberge communale.

### Finance

Le label est gratuit. Le restaurateur devra s'inscrire comme membre de l'association, dont les cotisations annuelles sont libres, et respecter les prescriptions. On peut éventuellement prévoir une formation spécifique du cuisinier, mais ce n'est pas indispensable.

### Temps de réalisation

1 à 3 mois.

### Besoins en matériel et/ou personnes

Aucun besoin de matériel; seuls les cuisiniers sont concernés.

### Avantage

Offrir une alimentation saine et prévenir ainsi un grand nombre de maladies

### Inconvénients

- ✓ Changer les habitudes des cuisiniers.
- ✓ Prendre le temps de rencontrer la diététicienne du canton et procéder à quelques tâches administratives.

### Exemple concret

La Ville de Lausanne a introduit le label Fourchette Verte Junior dans ses restaurants scolaires. La firme DSR, qui fournit en repas une partie des établissements, a adapté ses plats. La majorité des écoles qui préparent elles-mêmes les repas ont pu s'adapter à ce label. Le contrôle de conformité au label est effectué par les diététiciens de la Ligue vaudoise de la santé.

### Sources d'information

[www.fourchetteverte.ch](http://www.fourchetteverte.ch)  
[www.lausanne.ch/DataDir/LinkedDocsObjDir/4873.pdf](http://www.lausanne.ch/DataDir/LinkedDocsObjDir/4873.pdf)

Cette fiche a été préparée par **Ecologie libérale**. Elle se base sur des informations librement disponibles. Toute participation aux frais est la bienvenue sur notre CCP 17-328286-7.  
Merci d'en faire bon usage !



## Eclairage LED

14

### Constat

L'éclairage intérieur et extérieur des bâtiments consomme une grande quantité d'énergie. L'utilisation de minuteriers permet déjà de substantielles économies. La faible durée de vie des ampoules incandescentes engendre des frais de maintenance récurrents.

L'apparition et la démocratisation de lampes et de sources lumineuses à base de LED (diodes électroluminescentes) permettent encore d'accroître les économies d'énergie. La durée de vie des LED (100'000 heures = 30 ans d'utilisation à raison de 8 heures par jour) limite fortement les frais de maintenance des systèmes d'éclairage.

### Proposition

Favoriser l'installation de luminaires à base de LED dans toute nouvelle construction et encourager le remplacement des luminaires traditionnels (ampoules incandescentes) chez les particuliers ou dans tout édifice public.

### Finance

Le prix d'achat de luminaire LED est très variable; il est sensiblement plus onéreux qu'un luminaire traditionnel. Les coûts d'utilisation sont en revanche nettement inférieurs et permettent d'amortir en quelques semaines ou mois, selon les applications, le surcoût consenti à l'achat.

### Temps de réalisation

1 à 12 mois.

### Besoins en matériel et/ou personnes

Les luminaires LED sont recommandés par les éclairagistes professionnels.

### Avantages

- ✓ Longue durée de vie.
- ✓ Economie d'énergie.
- ✓ Economie dans les frais de maintenance.
- ✓ Permet des éclairages créatifs avec des changements de couleurs ou d'intensité.

### Inconvénients

- ✓ Prix d'achat supérieur aux lampes traditionnelles.
- ✓ Selon les cas, nécessite une étude complète du bâtiment par un éclairagiste.

### Exemple concret

L'éclairage extérieur des façades du collège de Cressy ne consomme que 1'000 W et permet toutes sortes d'animations par le choix d'une teinte particulière pour chacun des 180 luminaires. Avec des éclairages traditionnels (180 lampes de 50 W par façade), la consommation aurait été au minimum dix fois plus élevée.

### Sources d'information

[www.dcube.ch](http://www.dcube.ch)  
[www.slight-es.ch/index.php?m=7](http://www.slight-es.ch/index.php?m=7)

Cette fiche a été préparée par **Ecologie libérale**. Elle se base sur des informations librement disponibles. Toute participation aux frais est la bienvenue sur notre CCP 17-328286-7.  
Merci d'en faire bon usage !





# Microfibres

15

## Constat

De nombreux produits de nettoyage sont toxiques et polluants. Les bactéries développent des résistances à ces produits et il est de plus en plus difficile d'en venir à bout.

## Proposition

Partout où c'est possible, utiliser des chiffons en microfibres. Ces derniers sont constitués de fibres synthétiques (polyester mélangé à du polyamide ou du coton) qui, du fait de leur très petite taille, peuvent pénétrer dans les plus fins interstices des surfaces. Grâce à leur structure particulière, les microfibres éliminent les salissures et les bactéries simplement avec un peu d'eau.

## Finance

En comptant l'économie d'achat des produits, le budget global nettoyage n'augmente pas.

## Temps de réalisation

Le temps de s'adapter au changement.

## Besoins en matériel et/ou personnes

Une formatrice en microfibres viendra gratuitement donner des instructions d'usage.

## Avantages

- ✓ Economie en produits toxiques ou polluants.
- ✓ Les employés sont moins en contact avec des produits qui peuvent, à long terme, provoquer des allergies.

## Inconvénients

Aucun

## Exemple concret

Le Canton de Genève et le CHUV ont adopté les microfibres dans tous les locaux qui ne nécessitent pas un nettoyage spécial.

## Sources d'information

[www.geneve.ch/ecologie](http://www.geneve.ch/ecologie)  
[www.jemako.com](http://www.jemako.com)  
[www.ecolife-live.com](http://www.ecolife-live.com)

Cette fiche a été préparée par **Ecologie libérale**. Elle se base sur des informations librement disponibles. Toute participation aux frais est la bienvenue sur notre CCP 17-328286-7.  
Merci d'en faire bon usage !



## Label Minergie

16

### Constat

Le 50% environ de l'énergie consommée en Suisse sert à chauffer les bâtiments et produire de l'eau chaude sanitaire.

### Proposition

Utiliser le label Minergie, qui garantit une excellente efficacité énergétique aux bâtiments, comme standard pour les constructions ou rénovations communales.

### Finance

Le label Minergie est refusé s'il y a un surcoût de construction de plus de 10%.

### Temps de réalisation

Identique à une construction ou rénovation standard.

### Besoins en matériel et/ou personnes

Agence romande Minergie, services cantonaux de l'énergie.

### Avantages

- ✓ Développement durable avec augmentation de la valeur de l'investissement.
- ✓ 2 à 3 fois moins de dépenses en énergies non renouvelables.
- ✓ Confort et salubrité garantis par le label.

### Inconvénients

5 à 10% d'investissements supplémentaires.

### Exemple concret

Toutes les constructions propriété de l'Etat du Valais doivent être labellisées Minergie, ce qui est également le cas de nombreuses communes, comme par exemple la Ville de Neuchâtel.

### Sources d'information

[www.minergie.ch](http://www.minergie.ch)  
[www.minergie.ch/fr/download/Flyer\\_Minergie\\_en\\_question.pdf](http://www.minergie.ch/fr/download/Flyer_Minergie_en_question.pdf)

Cette fiche a été préparée par **Ecologie libérale**. Elle se base sur des informations librement disponibles. Toute participation aux frais est la bienvenue sur notre CCP 17-328286-7.  
Merci d'en faire bon usage !



## Produits locaux

17

### Constat

Lors de nombreux apéritifs, on sert fréquemment du jus d'orange et autres produits exotiques, alors que nous disposons de produits locaux excellents. Rappelons que pour produire un verre de jus d'orange, il est nécessaire d'utiliser 22 verres d'eau.

### Propositions

- ✓ Remplacer le jus d'orange par du jus de pomme.
- ✓ Remplacer les cacahuètes par de la production locale (flûtes, petits taillés aux greubons, etc.)

### Finance

Cette mesure n'implique pas de surcoût particulier.

### Temps de réalisation

Immédiat

### Besoins en matériel et/ou personnes

Aucun

### Avantages

Cette mesure permet de valoriser les produits locaux et donc l'économie de proximité.

### Inconvénients

Il faut changer ses habitudes et s'organiser un peu mieux.

### Exemple concret

La Ville de Genève a banni le jus d'orange de ses réceptions officielles.

### Sources d'information

[www.ldes.unige.ch/rech/sav.emergents/jus-orange.htm](http://www.ldes.unige.ch/rech/sav.emergents/jus-orange.htm)

Cette fiche a été préparée par **Ecologie libérale**. Elle se base sur des informations librement disponibles. Toute participation aux frais est la bienvenue sur notre CCP 17-328286-7.  
Merci d'en faire bon usage !



## Revitalisation de nos rivières

18

### Constat

La quasi-totalité des cours d'eau en Suisse ont été aménagés, canalisés ou couverts. En cas d'intempéries, ces cours d'eaux cherchent à retrouver un cours plus naturel et créent d'importants dégâts. De plus, on constate un fort appauvrissement de la faune et de la flore.

### Proposition

Revitaliser les cours d'eau en modifiant l'aménagement de l'espace public ou par le biais des améliorations foncières, par exemple. Encourager les projets privés.

### Finance

Selon le projet, à partir de fr. 10'000,00 environ, en tenant compte des subventions possibles (cf. exemple Kleinzelgbach, LU, dans la brochure mentionnée ci-dessous); tenir compte d'un éventuel partage des coûts entre propriétaires, communes, Canton et Confédération; subventionnement prévu par la loi; possibilités de contributions d'organisations privées (Pro Natura, Fonds suisse pour le paysage, etc.)

### Temps de réalisation

Selon importance du projet, à partir d'une année.

### Besoins en matériel et/ou personnes

Travaux de génie civil, besoins en conséquence.

### Avantages

- ✓ Protection contre les inondations.
- ✓ Augmentation de la qualité de vie des riverains.
- ✓ Amélioration de la qualité des eaux.
- ✓ Protections des espèces.
- ✓ Diminution des phénomènes d'érosion des rives.
- ✓ Financement en grande partie subventionné.

### Inconvénients

- ✓ Besoins en terrains plus élevés.
- ✓ Peut impliquer des procédures d'aménagement de droit foncier et/ou autres procédures administratives (demandes de subventionnement, mise à l'enquête, etc.)

### Exemple concret

Porrentruy - [www.fls-fsp.ch](http://www.fls-fsp.ch).

### Sources d'information

Il existe de nombreux exemples sur le site [www.pro-natura.ch](http://www.pro-natura.ch) sous la rubrique «Libérez nos rivières», dans la brochure «Mehr Raum für unsere Fliessgewässer» (disponible en allemand seulement, avec de nombreux exemples illustrés et détaillés, y compris budgets et check-lists) ainsi que sur le site de l'administration fédérale [www.umweltschweiz.ch/buwal/fr/fachgebiet/fg\\_lrparks/auen/revitalisierung](http://www.umweltschweiz.ch/buwal/fr/fachgebiet/fg_lrparks/auen/revitalisierung) (fiche «Zones alluviales et revitalisation»).

Cette fiche a été préparée par **Ecologie libérale**. Elle se base sur des informations librement disponibles. Toute participation aux frais est la bienvenue sur notre CCP 17-328286-7.  
Merci d'en faire bon usage !



## Thermographie infrarouge

19

### Constat

La plupart des bâtiments (surtout ceux construits avant 1980) ont de très graves lacunes d'isolation. Souvent, des moyens simples permettent de corriger une bonne partie de ces défauts. Ces travaux sont généralement rapidement amortis par l'économie de combustibles réalisée.

### Proposition

Analyser les bâtiments par la thermographie infrarouge, système le plus efficace pour détecter les défauts d'isolation.

### Finance

En principe, de fr. 450,00 à 2'000,00 par bâtiment, selon la grandeur et la complexité de l'objet.

### Temps de réalisation

Quelques jours entre l'exécution des thermogrammes et l'établissement du rapport.

### Besoins en matériel et/ou personnes

Un spécialiste en thermographie.

### Avantages

Détection visuelle des défauts d'isolation des bâtiments.

### Inconvénients

La prise d'images infrarouges n'est optimale qu'en période de chauffage ou de canicule.

### Exemple concret

De nombreuses communes font procéder à une telle analyse sur leur salle polyvalente, la maison de commune, des bâtiments d'habitation, etc. Il en va de même d'autres organismes ou de particuliers. La Ville de Marseille a, par exemple, réalisé une image thermographique aérienne de sa ville. En un coup d'œil, on peut identifier les bâtiments qui posent des problèmes.

### Sources d'information

www.atiba.ch  
www.eef-connect.ch/fr/thermographie-infrarouge.php  
www.sig-ge.ch/clients/ma\_collectivite/sol\_expl\_bat/sol\_thermo/index.lbl?&lang=fr  
sig.mairie-marseille.fr/scripts/gcis.exe?XgoPageName=Plan\_thermo&ADRESSE=

Cette fiche a été préparée par **Ecologie libérale**. Elle se base sur des informations librement disponibles. Toute participation aux frais est la bienvenue sur notre CCP 17-328286-7.  
Merci d'en faire bon usage !



## Révision écologique des règlements communaux

20

### Constat

Il devient difficile de planifier la gestion économique et écologique des services de la commune

### Proposition

Revoir les plans et règlements communaux dans une perspective écologique dans les domaines des eaux, de l'énergie, des déchets, de la mobilité, de la construction, etc.

### Finance

2 à 3 francs par habitant.

### Temps de réalisation

1 à 2 ans.

### Besoins en matériel et/ou personnes

Un expert pour accompagner les services existants de la commune.

### Avantages

- ✓ Aide à la décision pour les préavis communaux.
- ✓ Donne une bonne image de la commune.
- ✓ Diminue les coûts de fonctionnement.

### Inconvénients

- ✓ Remise en question de la politique communale.
- ✓ Coût d'expertise.

### Exemple concret

### Sources d'information

Centre de compétence en urbistrique,  
www.crem.ch

Cités de l'énergie.

Cette fiche a été préparée par **Ecologie libérale**. Elle se base sur des informations librement disponibles. Toute participation aux frais est la bienvenue sur notre CCP 17-328286-7.  
Merci d'en faire bon usage !